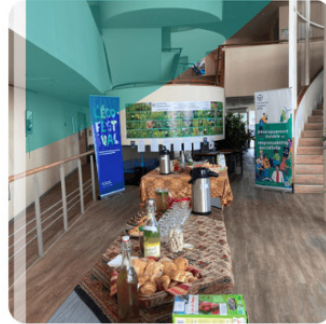




**Université
Gustave
Eiffel**



Rapport d'activités Développement Durable & Responsabilité Sociétale

2023

L'Université Gustave Eiffel en action pour les transitions



EDITO

Par Corinne Blanquart



L'année 2023 a été une étape cruciale dans la poursuite de notre engagement en faveur du développement durable et de la responsabilité sociétale (DD&RS) à l'Université Gustave Eiffel. Les propositions de la consultation relative aux idées d'actions à mettre en place en faveur du DD&RS et menée en 2022 auprès des personnels et des étudiant.e-s, ont été analysées et quantifiées par rapport à leurs impacts sociaux et environnementaux tout en s'assurant de leur faisabilité.

Ces propositions, en complément d'autres mesures, ont été discutées et priorisées avec la présidence de l'établissement afin de formaliser une première politique DD&RS 2023-2025 comportant cinq grands objectifs, en cohérence avec le référentiel du label DD&RS (gouvernance et stratégie, formation et enseignement, recherche et innovation, gestion environnementale et politique sociale). L'Université Gustave Eiffel a en effet l'ambition de candidater à ce label, spécifique aux établissements d'enseignement supérieur et de la recherche, au second semestre 2024.

Afin de finaliser la stratégie DD&RS globale de l'université et d'appuyer notre candidature au label DD&RS, le travail vers un schéma directeur (SD) DD&RS de l'établissement 2024-2030 a été initié, ce qui permettra de nous projeter jusqu'en 2030 et de nous fixer des jalons et des éléments de pilotage.

Dans ce rapport, nous vous présentons le bilan des réalisations de 2023 autour des cinq objectifs de la politique DD&RS 2023-2025 :

- Contribuer aux dynamiques de transition écologique, énergétique et sociale des territoires
- Sensibiliser et intégrer les enjeux socio-environnementaux dans les programmes de formation et d'enseignement et valoriser les apprentissages en lien avec le développement durable
- Capitaliser les résultats de recherche sur les sujets en lien avec le DD&RS et éclairer les controverses
- Utiliser de manière efficiente et responsable les ressources dans une optique de réduction de l'empreinte écologique de l'université
- Accompagner les trajectoires des agents et améliorer le bien-être du personnel et des étudiant.e-s.

Je vous souhaite une bonne lecture. ”

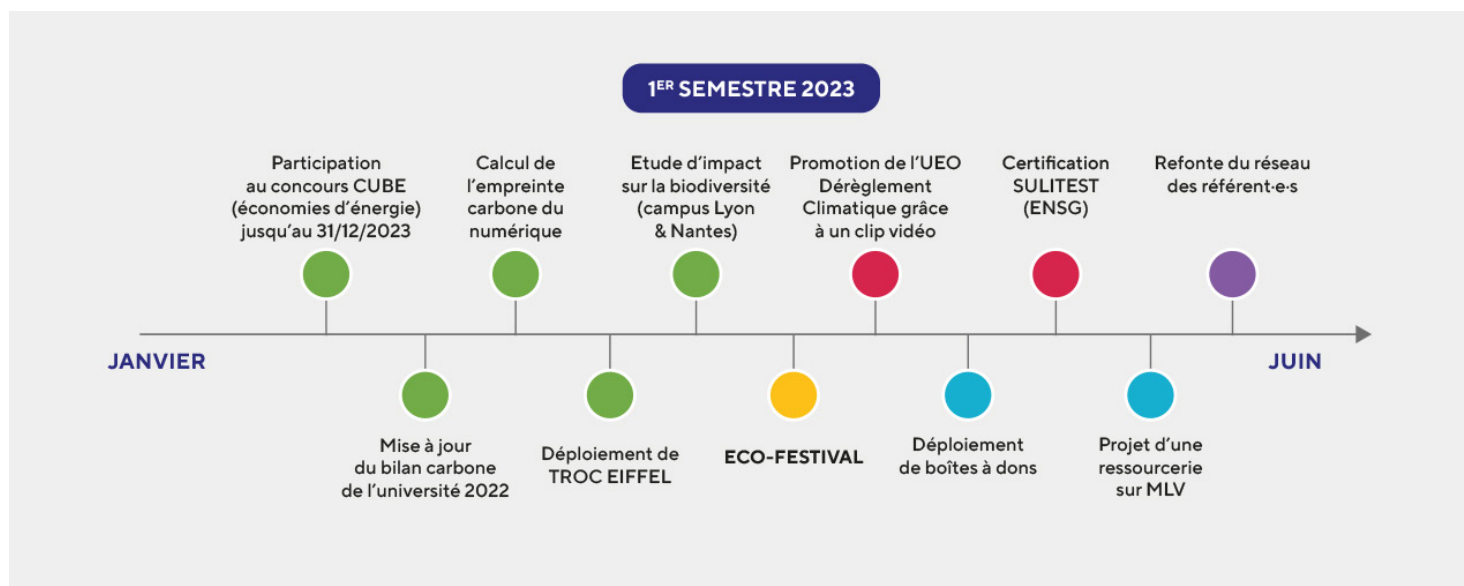
Corinne BLANQUART
1^{ère} Vice-Présidente

L'Université Gustave Eiffel en action pour les transitions

La feuille de route DD&RS

La feuille de route 2023 s'est déclinée autour des jalons suivants :

(Chaque couleur correspond à 1 des 5 axes du référentiel DD&RS).



Stratégie et Gouvernance

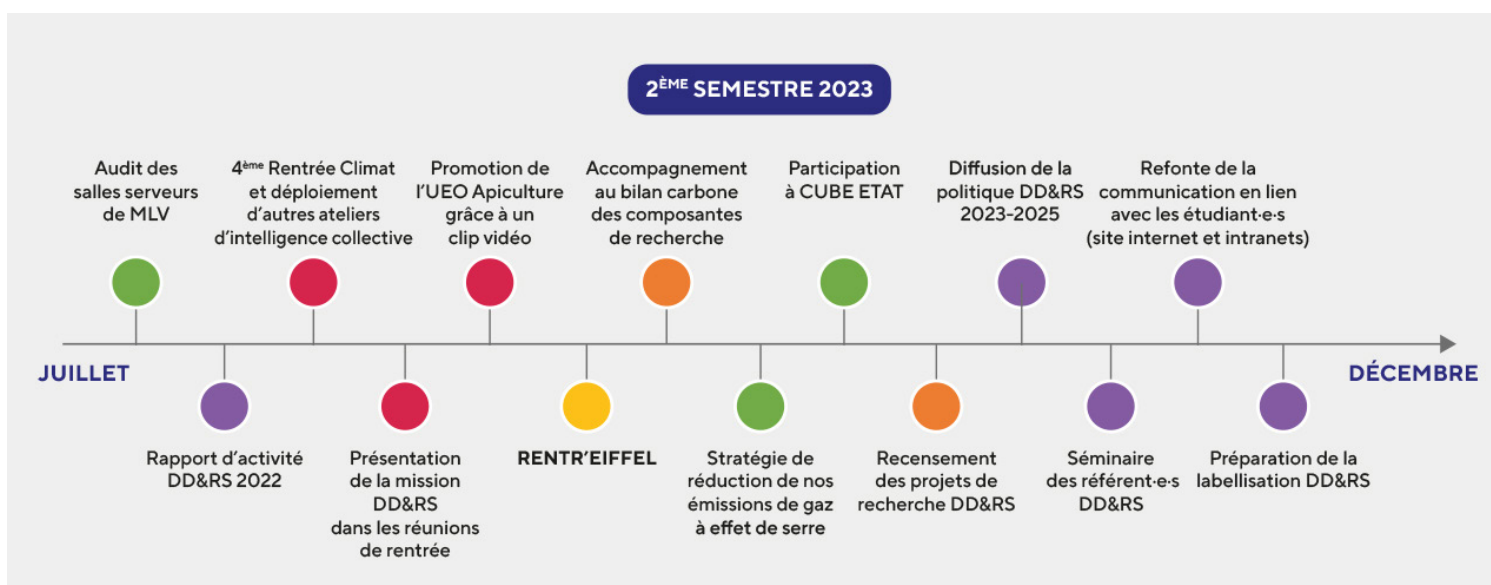
Enseignement et Formation

Recherche et Innovation

Gestion environnementale

Politique sociale

Évènement



Gouvernance et stratégie

Gouvernance du DD&RS et contribution aux dynamiques de transition écologique, énergétique et sociale des territoires

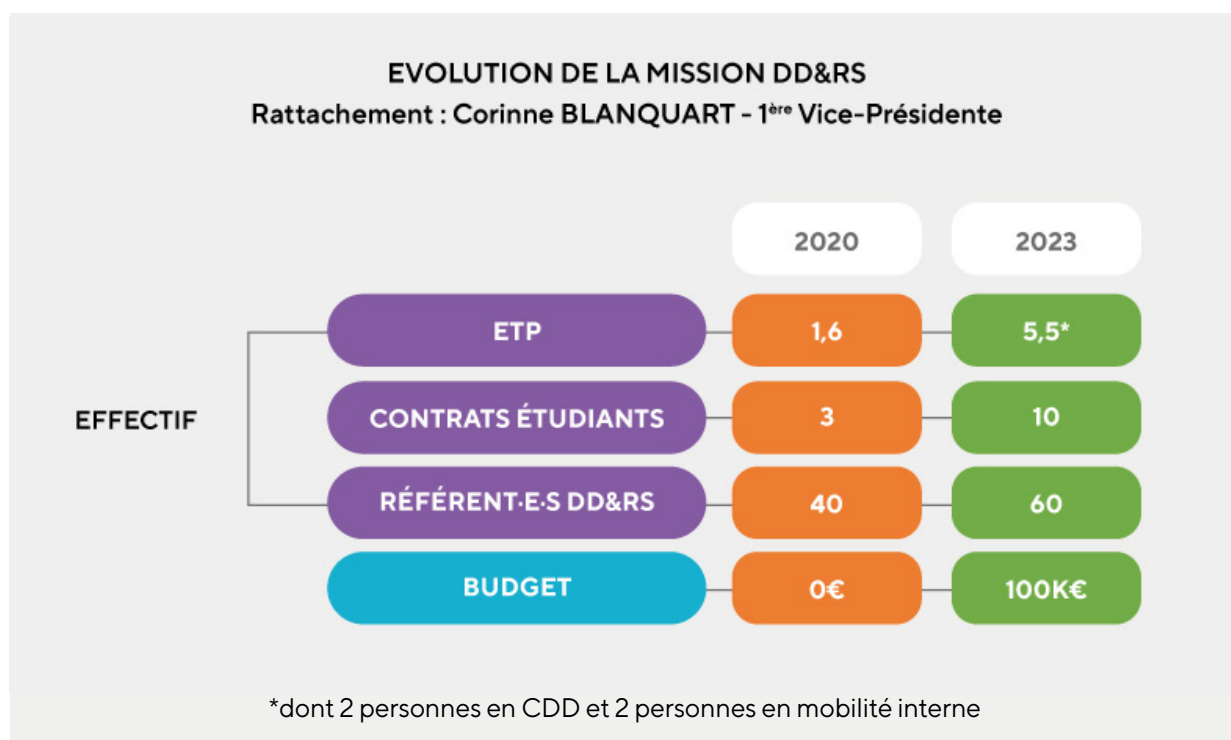
Fait en 2023 :

RÉALISER UNE ÉTUDE DES IMPACTS SOCIO-ÉCONOMIQUES DE L'UNIVERSITÉ

Cette étude propose une évaluation des effets sur l'emploi et sur l'activité économique de la présence de l'Université Gustave Eiffel sur le campus de Marne-la-Vallée, dans un premier temps. Elle se focalise sur l'impact des dépenses des personnels, des étudiants et étudiantes ainsi que des dépenses de l'université. Elle a été conduite dans le cadre du partenariat de l'université avec la Communauté d'Agglomération Paris-Vallée de la Marne.

RENFORCEMENT DE LA MISSION DD&RS

Pour renforcer la mission DD&RS, valoriser les actions mises en oeuvre et les progrès réalisés, plusieurs initiatives ont été mises en oeuvre de 2020 à 2023, notamment la refonte du site internet, la création d'un compte [Instagram](#) (dont la gestion est confiée à des étudiantes et étudiants) et la réorganisation du réseau des référentes et des référents.



Gouvernance et stratégie

REFONTE DU RÉSEAU DES RÉFÉRENT·E·S

Les projets pour l'année 2023/2024 ont été déterminés à partir des suggestions des référent·e·s eux-mêmes, recueillies lors d'un sondage réalisé en avril 2023.. De plus, une mise à jour de la lettre de mission des référentes et référents DD&RS a été effectuée pour refléter ces ajustements.

SÉMINAIRES DES RÉFÉRENT·E·S DD&RS

Juin et novembre 2023

La réunion de juin 2023 a permis d'échanger sur le travail de refonte du réseau, ainsi que sur les projets en cours. En matière de bonnes pratiques, une présentation de la rubrique intranet DD&RS du campus de Lyon a été réalisée afin d'encourager d'autres initiatives.

Le séminaire en présentiel, qui s'est tenu au parc Floral de Vincennes, a été rythmé par l'animation d'ateliers :

- **Analyse des pratiques professionnels, en tant que référent·e DD&RS**
(en deux sessions de 14 et 8 participant·e·s)

Cet atelier, organisé par Frédéric Martinez, chercheur en psychologie sociale et spécialiste de la décision, à l'Université Gustave Eiffel, a permis aux référent·e·s d'échanger ensemble sur leurs pratiques professionnelles et sur certaines notions : Qu'est-ce que le changement ? Comprendre le point de vue des autres personnes, échanger sur des situations vécues en lien avec le DD&RS, l'éco-anxiété, etc.

- **Atelier ludique sur le dérèglement climatique** (21 participant·e·s)
- **Atelier ludique sur la qualité de vie au travail** (27 participant·e·s)



Gouvernance et stratégie

À faire en 2024/2025, débuté en 2023 :

LABELLISATION

[La labellisation DD&RS](#) est une démarche globale à toute l'Université Gustave Eiffel, campus et écoles membres/composantes inclus. L'Université Gustave Eiffel souhaite y candidater en 2024, pour une éventuelle labellisation en 2025.

Ce label est dédié aux établissements de l'ESR.

Une personne a été recrutée au sein de la mission DD&RS pour une durée de 2 ans pour ce travail. Un diagnostic du positionnement de l'Université Gustave Eiffel au regard du référentiel du label a notamment été débuté en fin d'année 2023.

ECO -FESTIVAL

En 2023, la mission DD&RS a organisé son premier Éco-Festival, décliné sur les différents campus : Méditerranée (site de Marseille), Nantes, Lyon, Lille et Marne-la-Vallée.

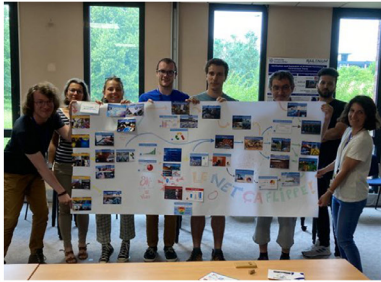
L'Éco-Festival est l'événement éco-responsable, festif et ludique de l'université. C'est une nouvelle formule événementielle, qui sera pérennisée.

L'ÉCO-FESTIVAL 2023 EN CHIFFRES :

- Environ **350 participant.e-s**
- **19 conférences**
- **31 animations**
- **7 ateliers d'intelligence collective**
(*La Fresque du Climat, La Fresque de la Mobilité, La Fresque du Numérique, Ma Terre en 180 Min*)
- **5 villages (33 exposant.e-s)**
- **1 spectacle**



Gouvernance et stratégie



RENTR'EIFFEL

Le service de la vie étudiante a organisé, pour la première fois, un événement de rentrée à destination des étudiantes et étudiants du 03 au 05 octobre. Une journée était consacrée aux thématiques du DD&RS.

Enseignement et formation

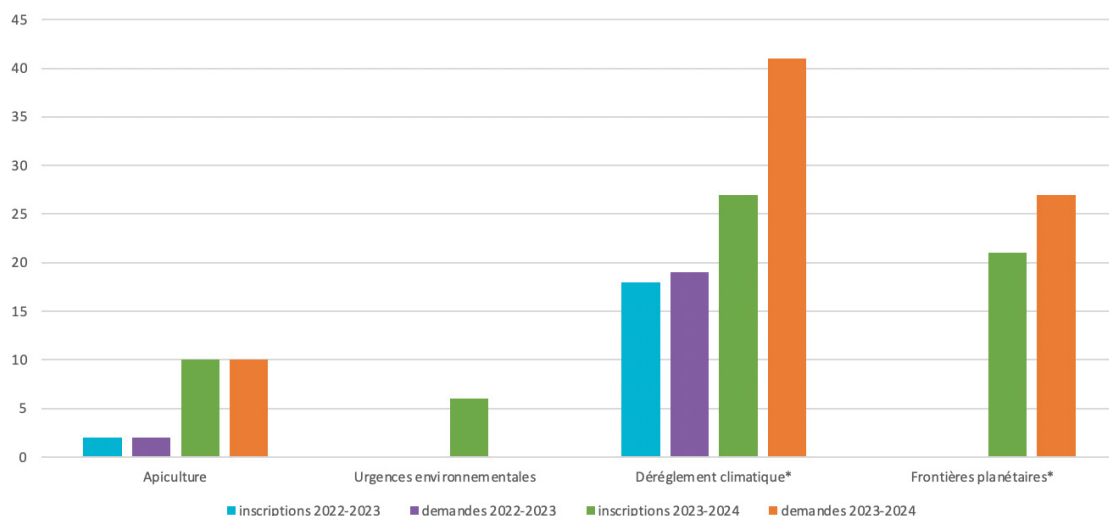
Sensibiliser et intégrer les enjeux socio-environnementaux dans les programmes de formation et d'enseignement et valoriser les apprentissages en lien avec le développement durable

Fait en 2023 :

UNITÉS D'ENSEIGNEMENT D'OUVERTURE SUR LE DD&RS

En 2023, les Unités d'Enseignement d'Ouverture (UEO) sur le dérèglement climatique et l'apiculture ont été de nouveau proposées. L'UEO sur les frontières planétaires a pour sa part été mise en place. Le nombre de participant-e-s à ces UEO augmente d'une année à l'autre, montrant ainsi l'intérêt croissant des étudiants et étudiantes pour ces sujets. Par ailleurs, le nombre de demandes d'inscription augmente également par rapport au nombre de participant-e-s acceptés, témoignant d'une forte demande pour ces UEO.

Evolution des demandes et inscriptions par UEO "DD&RS"
* UEO directement gérée par la mission DD&RS



• 64 inscriptions
• 78 demandes

Enseignement et formation

UN OUTIL DE CALCUL DE L'EMPREINTE CARBONE POUR LES ÉTUDIANT·E·S

La mission DD&RS est intervenue dans les réunions de rentrée pour présenter son rôle avec le support d'un clip vidéo.

Lors de cette présentation, un outil de bilan des émissions de gaz à effet de serre a été proposé aux étudiant·e·s. Les résultats de cette opération sont détaillés dans le bilan présenté ci-dessous.

L'outil de calcul a été présenté à 2200 étudiant·e·s

- 22% d'étudiant·e·s ont utilisé l'outil dont 12% de réponses complètes

RÉSULTATS DE L'OPÉRATION DE SENSIBILISATION DES ÉTUDIANT·E·S

RÉSULTATS :

Moyenne : 6,8 teCO₂*

Médiane : 6,1 teCO₂*

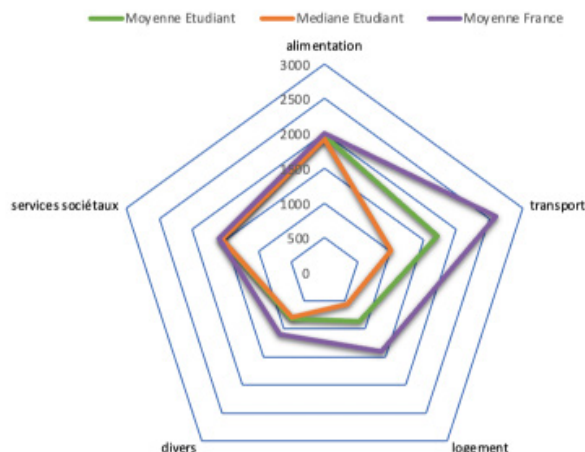
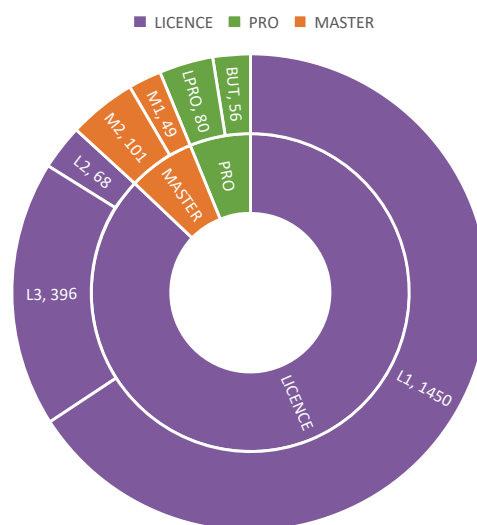
Moyenne française : env. 9 teCO₂*

L'empreinte carbone annuelle d'un·e étudiant·e de l'Université Gustave Eiffel comparée à la moyenne d'un Français (en kg CO₂e /an)

*Tonne équivalent CO₂ :

Unité de référence pour comptabiliser les émissions de gaz à effet de serre d'un produit, d'un service, d'une personne ou encore d'une entreprise.

Effectif étudiant touché en présentiel



Enseignement et formation

SENSIBILISATION DES ÉTUDIANTES ET ÉTUDIANTS AU TRAVERS D'ATELIERS D'INTELLIGENCE COLLECTIVE

Depuis 2020, plus de 6 600 étudiant-e-s ont été sensibilisé-e-s aux impacts environnementaux, grâce à des ateliers d'intelligence collective, qui se sont déployés progressivement au sein des composantes de formation.

BILAN ATELIERS D'INTELLIGENCE COLLECTIVE ÉTUDIANTS

ATELIERS	2020 / 2021	2021 / 2022	2022 / 2023	2023 / 2024	TOTAL
Fresque du climat	1020	1611	1147	1056	4834
Ateliers 2 tonnes	40	343	708	321	1412
Fresque du numérique	0	18	61	181	260
OGRE	0	0	37	32	69
TOTAL	1060	1972	1953	1590	

CERTIFICATION SULITEST (ENSG)

L'ENSG participe au programme "change leader" organisé par l'association [Sulitest](#), qui vise en particulier à promouvoir la certification TASK sur les questions de durabilité. Dans ce cadre, l'ensemble des élèves ingénieurs de 1ère année de l'ENSG ont passé cette certification en répondant à une centaine de questions.

À faire en 2024/2025

- Coordonner le recueil de sujets de stage en lien avec le DD&RS afin de porter à la connaissance du plus grand nombre
- Valoriser l'engagement étudiant dans le DD&RS

Recherche et innovation

Capitaliser les résultats de recherche sur les sujets en lien avec le DD&RS et éclairer les controverses

Fait en 2023 :

MIS EN OEUVRE DU PROJET CITYFAB

[Le projet City-Fab](#) mené en partenariat avec le CNRS, vise à accompagner les territoires dans leurs trajectoires de transition énergétique, écologique, économique et sociale.

« La Fabrique de la Ville Durable » est lauréat de l'appel à projets « ExcellencES sous toutes ses formes ».

Ce projet est déployé avec la communauté académique et co-construit avec l'ensemble des campus de l'université.

Voici quelques exemples de projets :

City-FAB Loos-en-Gohelle :

Les dispositifs numériques (modélisation et simulation immersive) peuvent-ils soutenir la transition du Noir (industrie minière séculaire) au Vert et notamment des changements de comportement durable de mobilité ?



City-FAB Salon de Provence :

Comment mobiliser toutes les parties prenantes (élu-es, expert-es, chercheur-es, citoyen-nes, etc.) dans la co-construction d'une transition vers une mobilité sûre et durable dans un territoire multipolaire à fort étalement urbain et une dépendance automobile forte ?

Recherche et innovation

À faire en 2024/2025, débuté en 2023 :

- Inciter les laboratoires à l'évaluation de leurs pratiques (labo 1.5)
- Organiser une animation scientifique autour des grands sujets du DD&RS :
2 webinaires programmés en 2023
 - Faire son bilan carbone : Comment ? Pourquoi ?
 - Les trajets alternatifs à l'avion

Adresse du Moodle «Composantes en transition»

<https://elearning.univ-eiffel.fr/group/index.php?id=7382>

Accès avec les identifiants intranet (la 1ère fois seulement)
puis, clé d'identification : RAddr_2023

- Capitaliser sur les connaissances produites au sein des composantes de recherche et les valoriser pour contribuer à relever les enjeux des transitions écologique et sociale :
une stagiaire a intégré l'équipe, en novembre 2023, pour une durée de 6 mois afin d'effectuer ce travail de recensement. Elle a pu ainsi établir une grille de classement des travaux de recherche en lien avec les ODD (Objectifs de Développement Durable).

À faire en 2024/2025

Encourager les laboratoires à produire une charte du DD&RS à leur échelle.

Gestion environnementale

Utiliser de manière efficiente et responsable les ressources dans une optique de réduction de l'empreinte écologique de l'université

ACHATS

Fait en 2023 :

LANCEMENT DE LA PLATEFORME TROC EIFFEL

La plateforme de l'université qui donne une seconde vie à vos objets professionnels est une plateforme collaborative d'annonces, qui facilite la circulation des ressources non utilisées.

Le bilan à 6 mois d'utilisation : 36 transactions enregistrées



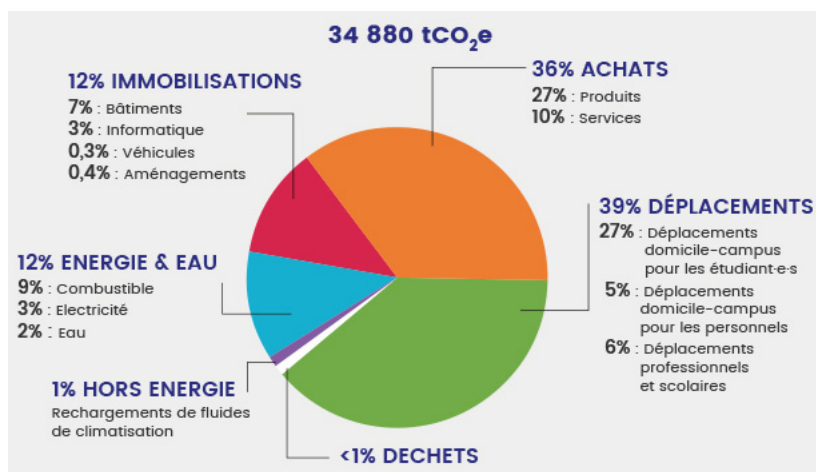
À faire en 2024/2025 : concernant les achats

- Continuer à encourager la seconde main et les achats responsables
- Rédiger et diffuser une charte DD&RS pour les marchés publics et en faire le bilan annuel

CLIMAT ET ENERGIE

Fait en 2023 :

L'université a réalisé la mise à jour du bilan carbone 2022 et l'élaboration d'une trajectoire visant à réduire ses émissions de gaz à effet de serre d'ici 2030.



Gestion environnementale

À faire en 2024/2025 :

- Poursuivre la politique de sobriété et en faire un bilan annuel

DECHETS

Fait en 2023 :

Des efforts ont été entrepris pour améliorer la gestion des déchets sur nos campus, notamment en envisageant un guide de sensibilisation dédié. Cette action n'a pas été réalisée, mais une évaluation globale du tri des déchets est prévue en 2024, pour chaque campus et école.

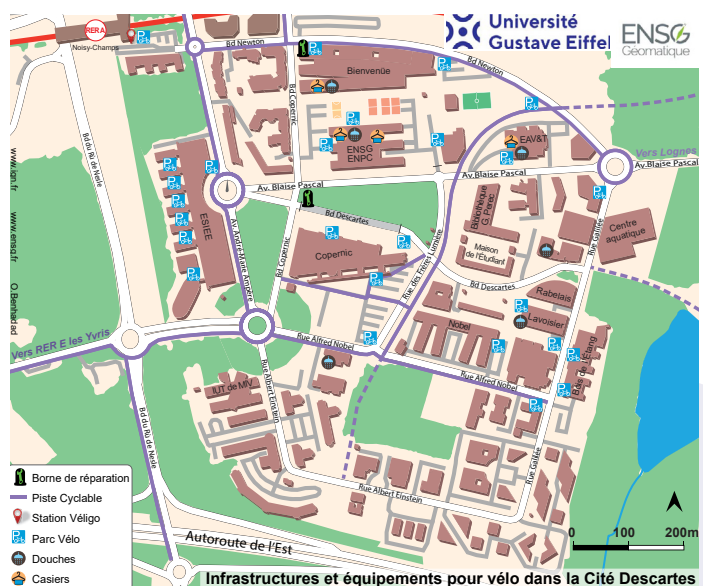
À faire en 2024/2025 :

- Définir et formaliser une politique de réduction des déchets et en faire un bilan annuel
- Composter les déchets de restauration quand c'est possible

MOBILITE DURABLE

À faire en 2024/2025, débuté en 2023 :

- Diffusion du plan du campus de Marne-La-Vallée réalisé par des étudiant-e-s et des enseignant-e-s de l'ENSG et recensant les infrastructures liées aux vélos
- Favoriser l'usage du vélo sur les campus étendus de Nantes et Marne-La-Vallée (ateliers de réparation, stationnement sécurisé, etc.)



Gestion environnementale

BIODIVERSITÉ

À faire en 2024/2025, débuté en 2023 :

SOUTENIR LA VÉGÉTALISATION DES CAMPUS

Un budget spécifique est alloué pour soutenir la végétalisation des campus avec la définition d'un plan de gestion des espaces verts :

- Inventaire biodiversité et plan de gestion des espaces verts réalisés sur le campus de Lyon en lien avec [Arthropologia](#). À la suite du diagnostic écologique réalisé à l'été 2023 sur le campus de Lyon, un plan de gestion et d'aménagement du site a été proposé comme base de réflexion. Des échanges avec les référent-e-s internes de l'Université et le prestataire en charge de l'entretien des espaces verts ont abouti à la sélection de 2 projets de plantation supports de biodiversité qui seront mis en oeuvre à l'hiver 2025.



- Sur le campus de Nantes, un inventaire est également en cours, en lien avec [Bretagne Vivante](#) et a pour finalité en 2025 la définition d'un plan de gestion des espaces verts.

- En 2024/2025, le campus de Marne-La-Vallée réalisera également son inventaire biodiversité et mettra en place son plan de gestion des espaces verts avec l'aide d'Arthropologia.

Politique sociale

Accompagner les trajectoires des agents et améliorer le bien-être du personnel et des étudiant-e-s

Fait en 2023 :

Concernant les trajectoires des agents et l'amélioration du bien-être du personnel et des étudiant-e-s, les dispositions suivantes ont été mises en place, en lien avec la DGDRH et le travail réalisé par ailleurs par la mission Egalité :

- Aider financièrement les personnels dans le déploiement de la mobilité durable : campagne d'information sur le forfait mobilité durable en novembre et augmentation de la prise en charge
- Accompagner les personnels pour leur retour au travail après un long arrêt de travail (DGDRH)
- Réduire la précarité menstruelle (mission Egalité) : distribution de 750 culottes menstruelles aux personnels et aux étudiantes, notamment lors de l'Eco-Festival

Bilan 2023 des formations des personnels

Environ 857 personnels formés au DD&RS, en 2023* :

- 358 aux enjeux environnementaux (dont 292 via des ateliers d'intelligence collective)
- 352 à l'égalité et la prévention des violences sexistes et sexuelles
- 147 à la qualité de vie au travail et au handicap

*1 personne peut être comptabilisée plusieurs fois si elle participe à plusieurs formations.

À faire en 2024/2025 :

- Accompagner et sensibiliser les personnels et les étudiant-e-s à une alimentation saine
- Encourager les services de formation à sensibiliser et former les personnels à la dimension environnementale et à l'éthique de la recherche/formation :
 - Déploiement des ateliers d'intelligence collective pour les services et directions et mise en place de formations métiers
 - Intégration de tous ces ateliers au plan de formation
- Rédiger et diffuser le plan Egalité 2024/2026, pilotée par la mission Egalité

MISSION DD&RS - UNIVERSITÉ GUSTAVE EIFFEL

Campus de Marne-la-Vallée

5 Boulevard Descartes

Champs-sur-Marne 77454 Marne-la-Vallée cedex 2

T : 01 60 95 75 00

univ-gustave-eiffel.fr

Publication et rédaction : Mission DD&RS

Conception graphique : Direction de la communication

Crédits photos/infographies : Université Gustave Eiffel, Adobe Stock,

Pauline Garnier Barakat

